

青光眼



嘉賓眼科專科及激光矯視手術中心
Champion Eye & Refractive Surgery Centre

www.championeye.com



九龍彌敦道238號12樓全層(恆豐中心側)
(港鐵佐敦站E出口)

電話：2388 2948

傳真：2384 7882

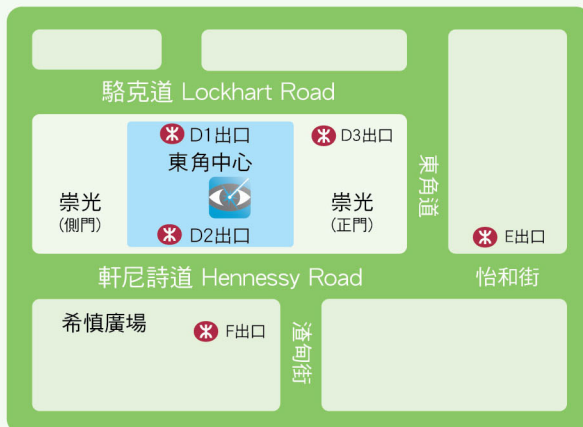
電郵：enquiry@championeye.com

12/F, 238 Nathan Road, Kowloon.
(Jordan, MTR Exit E)

Tel : 2388 2948

Fax : 2384 7882

Email: enquiry@championeye.com



香港軒尼詩道555號

東角中心13樓1303室(崇光樓上)

(港鐵銅鑼灣站D2出口)

電話：2388 9181

傳真：2388 8173

電郵：enquiry@championeye.com

Rm. 1303, 13/F, East Point Ctr.,
555 Hennessy Road, Hong Kong.
(Causeway Bay, MTR Exit D2)

Tel : 2388 9181

Fax : 2388 8173

Email: enquiry@championeye.com

Find us on



Glaucoma

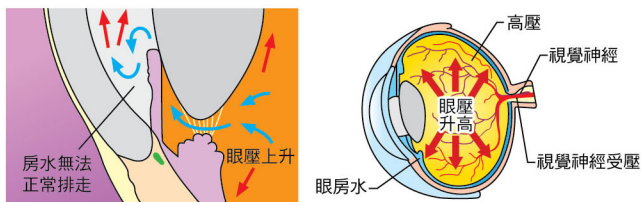
內容只供參考，絕非任何診斷、醫療方法或藥物之推介；
如有任何疑問，請與嘉賓眼科專科及激光矯視手術中心聯絡。



嘉賓眼科專科及激光矯視手術中心
Champion Eye & Refractive Surgery Centre

青光眼

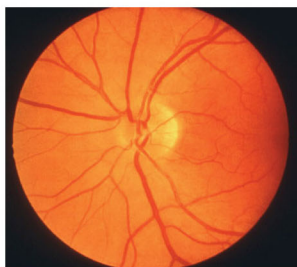
人的眼球內有一透明清澈之液體叫「房水」。此水樣液不斷在眼睛內部流動。若捷狀體分泌房水過多或排流系統受阻，眼壓就會上升而令視神經受損，最終可導致失明，這種疾病就稱為青光眼。



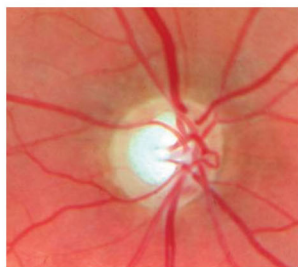
青光眼的特徵是視神經受壓萎縮，令週邊視野缺損，大部份青光眼在病發初期是無痛及不易發覺，因此，被稱為視力小偷，它是全球成年人的主要致盲眼疾之一。

急性青光眼：約三份之一的患者屬急性，患者會有眼睛劇痛、頭痛，視力急速模糊，噁心及嘔吐症狀。患者會因急性發作引起痛楚而求醫。

如一眼青光眼發作後，另一眼在五年內有百分之九十五的機會發作。所以，一定要接受預防性治療。



正常視神經乳頭



凹陷視神經乳頭

慢性青光眼：三份之二的患者是屬於慢性青光眼，病發初期，視力仍維持正常，眼睛不紅不痛，且中央視力亦有可能一直保持，直至病況後期，週邊視力完

全喪失才發覺異常，看到的景像範圍恰似從隧道看出去，久而久之，直至完全失明。初步診斷可量度眼壓及做視野檢查。



正常視野

喪失週邊視野

以下情況較易患青光眼：

- 糖尿病、高血壓、偏頭痛
- 有青光眼家族歷史的人
- 年長、眼睛受創、深度近視
- 曾經及目前正服用類固醇

青光眼的預防

由於青光眼造成的視力損失不能挽回。預防勝於治療，若近親有青光眼，應定期作眼睛檢查。其實患上青光眼是取決於視神經可以承受的眼壓水平，這數字會因人而異。正常眼壓一般是12至21mm Hg，縱使眼壓維持在這個幅度，仍然可能會患上青光眼，是為「正常眼壓性青光眼」；故此接受眼睛檢查是非常重要的。但只要及早診斷，加以適當治療，便可以預防或減慢視力進一步受損。

青光眼的檢查

定期的眼科檢查對監測青光眼十分重要，能有效避免嚴重及永久性的視力損失，眼科醫生能透過不同的檢查去診斷青光眼，包括：

- 測量眼壓
- 視神經檢查 — 擴張瞳孔以檢查視網膜及視神經的情況

- 視野分析 — 測量周邊的視力，而視野收窄是青光眼的徵兆
- 前房角鏡檢查 — 檢查眼睛前房的排水通道
- 視神經、視神經盤斷層掃描 — 令醫生可更有效及更準確地診斷，觀察及治療青光眼

青光眼的治療

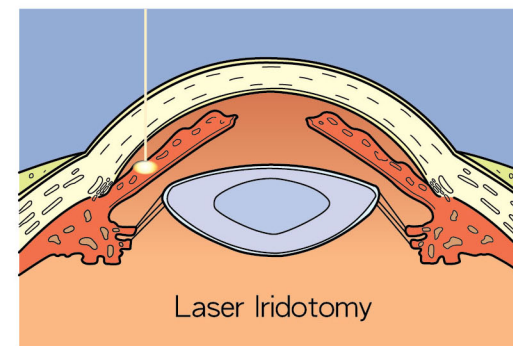
現在治療青光眼最有效的方法是使眼壓降至合適水平。滴眼藥水、口服藥、激光、手術都是降低眼壓、避免視力進一步受損的方法。

- **眼藥水及服口服藥**：是最常用的一種方法，病者必需按時使用，從而降低眼壓。一般而言，視神經一旦受到傷害，就無法回復，只能控制眼壓，穩定病情，而非治癒。患者須長期滴眼藥水。

常見的眼藥水副作用是滴後有輕微眼紅及痛，無須擔心。

口服藥會有利尿作用，另還可能覺得嘴唇、手指尖有麻痺感覺。

- **激光**：通常是當眼藥水不能控制病情時使用，也可與藥物共同使用減低眼壓。



- **手術治療**：通常會在藥物及激光手術均不能控制青光眼病情時使用。